

Валиахметов Рим Марсович
Башкирский филиал ФНИСЦ РАН;
Башкирский государственный университет,
г. Уфа, Российская Федерация
rim_m_sifat@inbox.ru

Баймурзина Гузель Римовна
Башкирский филиал ФНИСЦ РАН,
г. Уфа, Российская Федерация
guzrim@mail.ru

Человеческий потенциал регионов России: макроэкономические и социологические показатели³¹

Аннотация. В статье предложены социологические подходы к совершенствованию методики оценки человеческого потенциала, анализируются макросоциальные индикаторы человеческого развития и сопоставляются с макроэкономическими.

На основе крупнейшей базы социологических данных, сформированной Росстатом в рамках Комплексного наблюдения условий жизни населения, авторы статьи сопоставили субъективное восприятие и оценки населением ключевых элементов человеческого потенциала с официальными (преимущественно ведомственными) статистическими их индикаторами. Как показали исследования, они не всегда отражают одни и те же тенденции и явления, расхождения при этом могут указывать на «коэффициент полезного действия» социально-экономической политики государства. Социологическое измерение человеческого потенциала, по мнению авторов, существенно обогащает концепцию человеческого развития и фокусирует исследователя на реальном положении населения и фактическом результате проводимой социальной политики.

Ключевые слова: человеческое развитие; человеческий потенциал; макроэкономические показатели; социальные индикаторы; индекс развития человеческого потенциала; субъективный индекс развития человеческого потенциала; регионы; Российская Федерация

Valiakhmetov Rim Marsovich
Bashkir Branch of the Federal Center of Theoretical and Applied Sociology of
the Russian Academy of Sciences;
Bashkir State University,
Ufa, Russian Federation
rim_m_sifat@inbox.ru

Baimurzina Guzel Rimovna
Bashkir Branch of the Federal Center of Theoretical and Applied Sociology of
the Russian Academy of Sciences,
Ufa, Russian Federation
guzrim@mail.ru

³¹ Статья выполнена в рамках темы РФФИ 20-011-00934 «Развитие человеческого потенциала в условиях прекаризации социально-трудовой сферы»

Human development in the regions of Russian Federation: macroeconomic and sociological indicators

Abstract. The article offers sociological approaches to improving the methodology for assessing human potential, analyzes macro-social indicators of human development and compares them with macro-economic ones. Based on the largest database of sociological data generated by Rosstat as part of a Comprehensive monitoring of the living conditions of the population, the authors compared the subjective perception and assessment of key elements of human potential by the population with official (mainly departmental) statistical indicators. Research has shown that they do not always reflect the same trends and phenomena, while differences may indicate the "efficiency coefficient" of a state's socio-economic policy. The sociological dimension of human potential, according to the authors, significantly enriches the concept of human development and focuses the researcher on the real situation of the population and the actual result of social policy.

Keywords: human development; human potential; macroeconomic indicators; social indicators; human development index; subjective index of human development; regions; Russian Federation

Согласно концепции человеческого развития, для оценки социального развития недостаточно измерять экономический рост, необходимо анализировать его вклад в улучшение жизни людей, развитие социальной инфраструктуры и создание равных стартовых возможностей для человеческого развития. Принятие данного положения является безусловным прорывом в научной и управленческой деятельности. Однако, несмотря на широту и открытость концепции человеческого развития, аналитиками до сих пор принято оценивать социальное развитие через макроэкономические (ведомственные) статистические показатели. Это объясняется необходимостью сравнительного анализа стран и регионов внутри стран. Отсутствие некоторых единообразных данных по всем регионам России существенно сдерживает сегодня обновление методики оценки человеческого потенциала в региональном разрезе [Доклад о человеческом, 2018: 156]. Более того, признание значимости неэкономических факторов развития общества актуализируют разработку и мониторинг макросоциальных показателей [Горшков, 2019: 13].

Ценность человеческого потенциала признается сегодня наивысшей, а его рост – приоритетной управленческой задачей. Об этом свидетельствуют сегодня и национальные проекты, и статистические обследования, запущенные для мониторинга их реализации в ключевых сферах жизни человека – здоровья, образования и уровня жизни населения страны. Важно то, что эти эмпирические данные не ведомственные, а социологические – то есть источником информации является само население регионов России и страны в целом. Они позволяют приблизиться к решению методологических задач совершенствования оценки человеческого потенциала и развития системы макросоциальных показателей. К примеру, данные Комплексного наблюдения условий жизни населения (КОУЖ) Росстата позволили нам рассчитать и

апробировать субъективный индекс развития человеческого потенциала в разрезе регионов России за 2016 и 2018 гг., сравнить структуру населения регионов по уровню развития человеческого потенциала [Валиахметов, 2018].

В данной работе показаны новые возможности социологического анализа человеческого потенциала регионов России, которые могут быть применены в дальнейших углубленных исследованиях. Последовательно сопоставлены распределение валового регионального продукта на душу населения и субъективные оценки материального положения населения; ожидаемая продолжительность жизни и субъективная оценка здоровья; охват населения 7–24 лет образованием и средняя продолжительность образования взрослого населения регионов России.

Огромное разнообразие условий и уровня жизни в регионах, особенности распределения бюджетных средств и множество других общих и специфических (социокультурных, исторических, географических) факторов априори создают неравенство возможностей развития человеческого потенциала в территориальном разрезе. Согласно последнему докладу о человеческом развитии в Российской Федерации за 2018 г., первую десятку формируют в основном федеральные города – финансовые центры страны (Москва и Санкт-Петербург) и регионы со специализацией на отраслях экспортной экономики – нефти и газодобыче (Тюменская область, Ханты-мансийский и Ямало-ненецкий, Ненецкий автономные округа) и металлургии – Республика Саха (Якутия), Магаданская область. Настоящими лидерами, имеющими высокие рейтинги по всем трем составляющим ИРЧП являются только Республика Татарстан и Белгородская область. Среди регионов из второго десятка, имеющих ИРЧП выше среднероссийского уровня – Томская область, Сахалинская область (нефтегазовый регион), Красноярский край (металлургический регион) и Республика Коми (нефтегазовый регион).

Таким образом, за исключением высокодоходных экспортоориентированных региональных экономик, 10 наиболее успешными, согласно ИРЧП (расчеты в докладе выполнены по данным за 2016 г.) были следующие субъекты РФ: Республика Татарстан, Белгородская область, Томская область, Свердловская область, Липецкая область, Новосибирская область, Самарская область, Московская область, Воронежская область и Курская область. Самые низкие индексы человеческого развития отмечались в Республике Тыва, Чеченской республике, Еврейском автономном округе, Карачаево-Черкесской Республике, Республике Крым, Кабардино-Балкарской Республике, Севастополь, Ивановской области, Псковской области, Забайкальском крае [Доклад о человеческом, 2018: 161–163]. В Таблице 1 ниже приведены значения элементов индекса человеческого развития в лидирующих и отстающих регионах России по этому показателю.

Таблица 1. Индекс человеческого развития по элементам в лидирующих и отстающих регионах России

№	Субъект РФ	Душевой ВВП, долл. ППС	ОПЖ, лет	Грамотность, %	Доля учащихся 7–24 лет, %
Лидирующие регионы					
1	Республика Татарстан	29 993	73,6	99,7	86,8
2	Белгородская область	28 147	72,9	99,7	85,7
3	Томская область	24 378	71,7	99,7	94,0
4	Свердловская область	24 386	70,0	99,8	89,8
5	Липецкая область	24 708	71,6	99,6	81,5
6	Новосибирская область	20 893	71,2	99,6	91,8
7	Самарская область	21 558	71,1	99,7	88,2
8	Московская область	23 060	72,5	99,9	76,2
9	Воронежская область	20 148	72,1	99,6	85,6
10	Курская область	19 778	70,9	99,6	91,9
Отстающие регионы					
1	Забайкальский край	13 760	68,3	99,5	82,2
2	Псковская область	12 152	69,3	99,6	82,2
3	Ивановская область	9 659	70,8	99,7	82,1
4	г. Севастополь	8 686	71,6	99,9	82,0
5	Кабардино-Балкарская Республика	8 490	75,1	99,4	82,0
6	Карачаево-Черкесская Республика	8 391	74,7	99,3	81,7
7	Республика Крым	9 536	70,7	99,8	81,7
8	Еврейская авт. область	13 066	65,9	99,5	80,1
9	Чеченская Республика	6 356	74,2	98,2	80,0
10	Республика Тыва	9 540	64,2	99,5	78,6
Примечание: ОПЖ – средняя ожидаемая продолжительность жизни					

Источник: Доклад о человеческом развитии в Российской Федерации. 2018. С. 161–163.

Анализ данных Табл. 1 показывает, что самые низкие уровни человеческого потенциала имеют республики с заметно более низкими показателями душевых доходов (разрыв со средними показателями развитых регионов составляет более чем два раза). Безусловно, исходя из логики самого индекса, в числе отстающих – те регионы, в которых сочетаются минимальные значения по всем компонентам человеческого развития – средней продолжительности жизни населения, охвата обучением детей и молодежи от 7 до 24 лет.

Рисунок четко иллюстрирует дефицит экономических ресурсов, который испытывают отстающие регионы. Более подробный анализ ключевых социально-экономических показателей регионов лидеров и аутсайдеров это подтверждает: наиболее глубокие различия наблюдаются именно в экономических результатах развития регионов (Табл. 2).



Рисунок 1. Соотношение компонентов ИРЧП в лидирующих отстающих регионах России, 2018

В отстающих регионах почти в два раза ниже объемы продукции сельского хозяйства на душу населения, оборот розничной торговли на душу населения, число малых предприятий в расчете на 10 000 человек населения. Объемы отгруженных товаров собственного производства, выполненных работ и услуг собственными силами различаются в этих группах почти в 4,5 раза, а сальдированные финансовые результаты деятельности организаций просто не сопоставимы

В то же время, необходимо признать, что дефицит экономических ресурсов, является в том числе результатом управленческих ошибок, институциональных реформ и многих других экономических и неэкономических факторов. Очевидно, что проблемы регионов с неблагоприятной экономической ситуацией заключаются в отсутствии условий для реализации и воспроизводства человеческого потенциала: дефицит рабочих мест, квалифицированных кадров, университетов и т.д. Сравнение показателей доходов, рассчитываемых на основе валового регионального продукта на душу населения (в долл. США по ППС) и показателей доходов полученных социологическими методами от реальных людей (КОУЖ) свидетельствует о том, в некоторых субъектах РФ, несмотря на высокие макроэкономические показатели, доходы большинства населения существенно скромнее. К таким регионам, например, относятся: Ненецкий автономный округ, Республика Саха (Якутия), Тюменская область (без автономных округов), Красноярский край, Вологодская область, Амурская область. Так, по индексу доходов населения, рассчитанного по специальной методике, как элемент субъективного индекса развития человеческого потенциала, Ненецкий автономный округ в 2016 г. занимал только 77 место из 86 субъектов РФ, а по данным последнего доклада о человеческом развитии в

Российской Федерации за 2018 г. он находился на первом месте. Республика Саха (Якутия), согласно социологическим данным за 2016 год, занимала 54 место (по макроэкономическому показателю за тот же год – 7 место), Тюменская область (без автономных округов) – 51 место (9 место), Красноярский край – 44 место (11 место), Вологодская область – 56 (26 место), Амурская область – 74 место (47 место). Среди таких регионов находится и Республика Башкортостан, которая по объему ВРП входит в десятку регионов-лидеров, а в расчете на душу населения занимает 43 место среди других субъектов РФ и только 61 место по социологическому индексу доходов.

Таблица 2. Ключевые показатели воспроизводства человеческого потенциала в лидирующих и отстающих регионах России* 2018 г.

Показатель	Лидирующие регионы			Отстающие регионы		
	Мин	Макс	Среднее значение	Мин	Макс	Среднее значение
Демографические показатели						
Суммарный коэффициент рождаемости	1,339	1,704	1,501	1,403	2,967	1,830
Уровень смертности (на 1000 человек населения)	11,4	15,4	13,3	3,1	17,2	10,9
Естественный прирост (на 1000 человек населения)	-6,2	0,5	-2,8	-7,9	16,3	2,2
Доля населения старше трудоспособного возраста в общей численности населения, %	23,4	29,4	26,9	10,8	30,3	21,7
Индикаторы уровня жизни населения						
Разрыв между доходами 10 % самых обеспеченных и 10 % самых малообеспеченных групп (в разах)	11,0	14,6	13,0	9,4	11,4	10,4
Коэффициент Джини, %	0,363	0,403	0,387	0,342	0,378	0,355
Доля населения с доходами ниже величины прожиточного минимума, %	7,0	14,1	10,0	10,8	34,4	21,6
Уровень безработицы, %	2,7	6,3	4,3	4,2	26,3	9,9
Соотношение среднедушевых денежных доходов населения и величины прожиточного минимума, раз	2,6	3,6	3,2	1,5	2,6	2,0
Средняя заработная плата работников организаций, руб. в месяц	29937	51938	36112	25367	40740	30233
Показатели экономического развития регионов						
Объем отгруженных товаров собственного производства, выполненных работ и услуг собственными силами по видам экономической деятельности на душу населения, тыс. руб.	244,5	719,4	468,8	10,5	195,1	100,9
Продукция сельского хозяйства на душу населения, тыс. руб.	14,3	166,1	67,4	4,7	63,4	30,8
Оборот розничной торговли на душу населения, тыс. руб.	179,5	309,9	220,9	50,5	178,1	127,1

Окончание Таблицы 2

Показатель	Лидирующие регионы			Отстающие регионы		
	Мин	Макс	Среднее значение	Мин	Макс	Среднее значение
Число малых предприятий в расчете на 10 000 человек населения	107	279	180	19	203	91
Сальдированный финансовый результат деятельности организаций, млн руб.	81982	456161	219117	- 8237	6146	-3370,1
Показатели социальной сферы						
Численность студентов, обучающихся по образовательным программам высшего образования (бакалавриат, специалитет, магистратура) на 10000 человек населения	108	548	316,6	128	315	205,8
Примечание: *Среди лидирующих субъектов не учтены г. Москва, г. Санкт-Петербург, Тюменская область, Ханты-мансийский, Ямало-ненецкий и Ненецкий автономные округа, Республика Саха (Якутия), Магаданская область						

Источник: Данные Росстата за 2018 г.

Важнейшую роль в развитии человеческого потенциала играет система образования. В новой системе индикаторов человеческого развития её качество призваны оценивать показатели средней фактической и средней ожидаемой продолжительности образования. Однако, в региональном разрезе эти данные в России пока не рассчитываются. В национальных докладах о человеческом развитии в Российской Федерации, используются показатели грамотности населения (который сегодня уже не функционален) и охвата детей и молодежи в возрасте 7–24 лет системой образования. Последний показатель характеризует региональные системы образования, чаще наличие и привлекательность учреждений профессионального образования. Например, наивысшие рейтинги по данному показателю имеют города Санкт-Петербург, Москва, Тюменская, Томская, Омская, Курская и Новосибирская области. В то же время, Ленинградская область занимает одно из последних мест в этом списке (83 место), несмотря на то, что имеет достаточно высокую среднюю продолжительность обучения взрослого населения (18 место), рассчитанную на основе социологических данных КОУЖ-2016. Некоторые регионы привлекают образованное и молодое население высокодоходными рабочими местами, не имея у себя широкую сеть профильных учебных заведений и крупных университетов. К таким относятся: Ханты-Мансийский и Ямало-Ненецкий автономные округа, Сахалинская область, Республика Саха (Якутия), Камчатский край, Архангельская область,

Мурманская и др.³² Есть регионы с достаточно высоким уровнем образования взрослого населения, но относительно низким показателем охвата детей и молодежи обучением – вероятно, это регионы, которые активно пользуются «аутсорсингом образовательных услуг» – Республика Северная Осетия – Алания, Ставропольский край, Волгоградская область, Карачаево-Черкесская Республика, Калининградская область.

Как показывает анализ, региональные системы высшего образования оказывают существенный вклад как в социально-экономическое, так и инновационное развитие субъектов РФ, что отражается и на воспроизводстве их человеческого потенциала. Неслучайно регионы с крупными университетскими центрами и национальными исследовательскими университетами входят в число лидеров – это Москва, Московская область, Санкт-Петербург и Ленинградская область, Томская область, Новосибирская область, Свердловская область, Республика Татарстан. Вместе с тем, важно не только наличие системы образования, но и возможность реализации полученных навыков в экономике. Ставшие хроническими структурные дисбалансы на региональных рынках труда, высокий уровень безработицы среди молодежи существенно сдерживают социальное и экономическое развитие регионов.

Из числа вызовов, непосредственно связанных социально-трудовой сферой, первым является качество занятости. Наши исследования свидетельствуют о том, что молодое поколение не может «смириться» с качеством большинства предлагаемых на рынке рабочих мест. Причина их непривлекательности среди молодежи, кроме низкой оплаты труда, кроется в недостаточной их технологичности и креативности. Между тем, стремление к инноватике, потребность в реализации своих творческих идей являются естественной и уникальной возрастной особенностью, которая могла бы быть эффективно использована в рамках стратегии модернизации экономики России. Однако, эти позитивные запросы и потребности на практике ограничиваются дефицитом высокотехнологичных рабочих мест, недостаточно развитыми инновационной и предпринимательской инфраструктурой и институтами, отставанием и/или несоответствием образовательных программ и услуг потребностям и целям социально-экономического развития страны или отдельного её региона [Валиахметов, Баймурзина, 2017].

Существенными являются различия и в ожидаемой продолжительности жизни россиян в зависимости от места их проживания. Так, из нижепредставленного рисунка

³² Данные о численности студентов, обучающихся по образовательным программам высшего образования – программам бакалавриата, специалитета, магистратуры, на 10 000 человек населения (Росстат, 2018).

видно, что разность показателей варьировалась от 14,9 (2011 г.) до 29,5 (2004 г.) лет. В 2019 г. между максимальным и минимальным показателем средней ожидаемой продолжительности лет составляла около 16 лет.

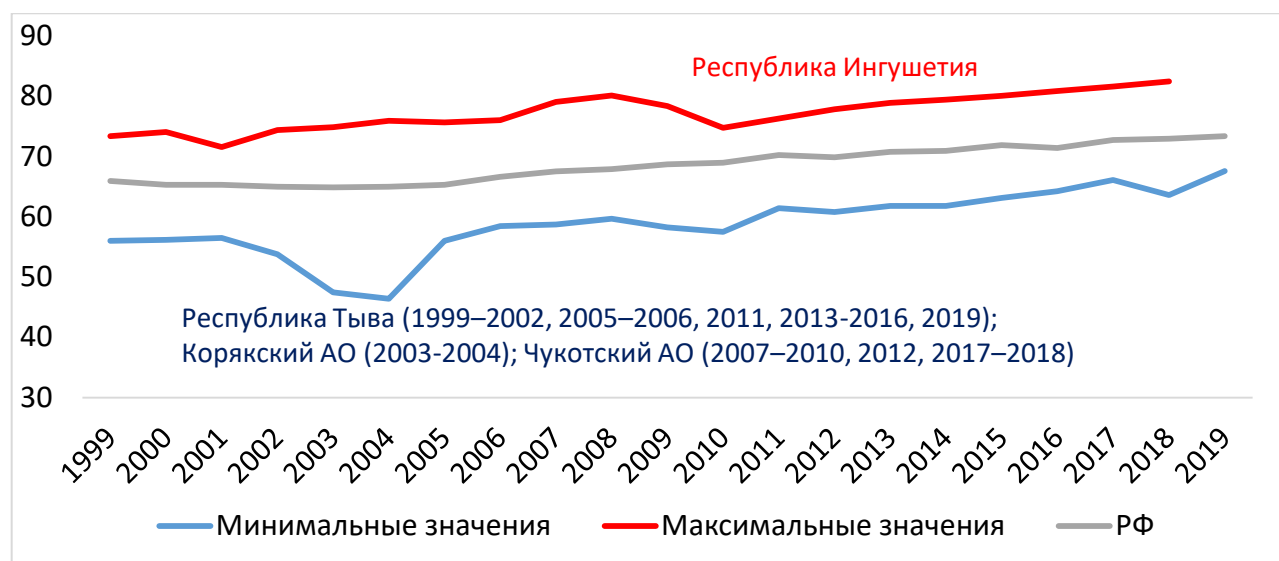


Рисунок 2. Ожидаемая продолжительность жизни при рождении в РФ, РБ и регионах с максимальным и минимальным значениями показателя, лет

Показатель ожидаемой продолжительности жизни является одним из наиболее признанных индикаторов уровня жизни, отражающий в себе обобщенный результат широкого ряда факторов: условий жизни, системы здравоохранения, уровня образования и др. Имелись даже предложения, заменить индекс развития человеческого потенциала индексом человеческой жизни, которые серьезно обсуждались в научном сообществе. На наш взгляд, ОПЖ действительно, один из наиболее надежных показателей прогресса в области здоровья населения. Вместе с тем, с точки зрения концепции человеческого развития, особое значение имеет – качество жизни, а следовательно, продолжительность здоровой жизни. Несмотря на то, что методы оценки ожидаемой продолжительности здоровой жизни (ОПЗЖ) были разработаны еще в 1960–1970-е гг. (Б. Сандерс, Д. Салливан), сопоставимые международные сравнения продолжительности здоровой жизни появились только в 2000-х гг. благодаря исследованиям, проводимым Всемирной организацией здравоохранения (ВОЗ) [Киселева, 2011]. В России Росстат впервые рассчитал показатель ОПЗЖ только в 2019 году. ОПЗЖ интегрирует в себе статистические данные о смертности и субъективные оценки здоровья населения.

На основе данных КОУЖ за 2016 и 2018 годы, мы рассчитали региональные индексы здоровья населения, на основе субъективной оценки состояния здоровья населения, наличия инвалидности и хронических заболеваний. Как, и следовало ожидать, социологический индекс здоровья был лучше в регионах с более молодым населением, а также, возможно, там, где низка выявляемость хронических

заболеваний. Примерно, в половине российских регионов социологический индекс здоровья примерно соответствовал показателю ожидаемой продолжительности жизни. Однако, в остальной половине наблюдались существенные несоответствия, которые, как мы полагаем, могли бы быть объяснены разными факторами – возрастной структурой населения, скоростью потери здоровья (из-за суровых условий труда и жизни или низкого качества системы здравоохранения) и др. К примеру, социологический индекс здоровья населения в Белгородской области по данным КОУЖ за 2018 год был очень низким, в то время как по ОПЖ регион занимал довольно хорошую 13 позицию. Объясняется это старением населения и низкой продолжительностью здоровой жизни. Чукотский автономный округ отличается низкой ожидаемой продолжительностью жизни населения, однако социологические показатели одни из лучших благодаря более молодой возрастной структуре и низкой доле лиц с инвалидностью и хронических заболеваний, высокой доле активного работающего населения. Определенный вклад в оценку субъективного здоровья имеют и очень высокие доходы. Кроме того, возможно в выборку попали более активные, работающие и доступные для опроса респондента, а не коренное население). К таким регионам можно также отнести Ямало-ненецкий автономный округ и Сахалинскую область, где субъективные оценки здоровья лучше, чем показатели ожидаемой продолжительности жизни. Очевидно, здесь открывается новый пласт проблемных полей для будущих исследований здоровья в контексте развития человеческого потенциала: самооценка здоровья и скорость потери здоровья в зависимости от климатических (трудовых, бытовых) условий, противоречия между средней ожидаемой продолжительностью жизни и продолжительностью здоровой жизни и др.

Индекс развития человеческого потенциала, как интегральный показатель уровня и качества жизни, традиционно рассчитывался на основе макроэкономических показателей, часто не отражающих реальное положение и самочувствие населения. Социологические индикаторы развития человеческого потенциала, основанные на данных, полученных непосредственно от самого населения, указали на расхождения между официальными данными и текущей ситуацией, между транслируемой социальной политикой государства и реальной практикой. Расчет социологических индикаторов развития человеческого потенциала позволяет вплотную подойти к расчету и анализу субъективного индекса развития человеческого потенциала, то есть максимально приблизиться к самому объекту изучения и оценивать не только человеческий потенциал региона или страны, а изучить структуру общества по уровню развития человеческого потенциала. Ответить на вопрос, какая доля населения обладает и высоким уровнем образования, и достойным уровнем дохода, и хорошим здоровьем, а какая испытывает дефицит и лишения по всем или некоторым из этих ключевых элементов человеческого потенциала. Более тщательное изучение структуры российского общества, факторов и условий его развития позволит вскрыть новые социальные резервы сбалансированного человеческого развития.

Библиографический список

Валиахметов Р. М. Социологические подходы к оценке и диагностике человеческого потенциала региона // Вопросы территориального развития. 2018. № 5 (45). С. 1–8. DOI: 10.15838/tdi.2018.5.45.8.

Валиахметов Р. М., Баймурзина Г. Р. Занятость и социально-профессиональная мобильность молодежи (на примере Республики Башкортостан) // Россия реформирующаяся: ежегодник: Вып.15 / Отв. ред. М. К. Горшков. – М.: Новфй хронограф, 2017. С. 134–153. ISBN 978–5–94881–388–2.

Горшков М. К. О социальных результатах постсоветских трансформаций. // Социологические исследования. 2019. № 11. С. 3–17. DOI:10.31857/S013216250007445- 2.

Доклад о человеческом развитии в Российской Федерации за 2018 год / под ред. *С. Н. Бобылева и Л. М. Григорьева.* – М.: Аналитический центр при Правительстве Российской Федерации, 2018. 172 с. ISBN 978–5–9906211–9–0.

Киселева Е. С. Продолжительность жизни и здоровье населения старшего возраста в России. // Вестн. Моск. Ун-та. Сер. 6. Экономика. 2011. № 2. С. 93–100.